

## Edito

2006 - 2007 aura été l'hiver de tous les questionnements.

La destination montagne a été fortement remise en cause sur tous les massifs français avec des conséquences catastrophiques pour certaines stations. Vars a été l'une des quelque stations de ski qui a tiré son épingle du jeu ce qui constitue un message positif pour les prochaines années et pour la mise en œuvre de notre stratégie de développement durable.

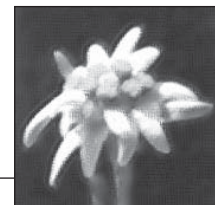
Le village de Sainte Marie, à l'honneur dans ce numéro, continue à prospérer en accentuant son caractère de station village. Sainte Marie, en particulier, nécessite une volonté forte concernant la gestion de l'eau (microcentrale, agriculture, neige de culture, glissement de terrain...). Nous faisons le point sur ce dossier.

Enfin, comme il est d'usage, nous présentons les différentes facettes de la vie communale à travers les contributions à la vie collective des différents organismes et associations, pour conforter en particulier, le lien privilégié unissant nos habitants permanents à ceux qui sont moins souvent à Vars.

Bon été à toutes et à tous.

*Le Maire*

**Pierre Eyméoud**



## DOSSIER : SAINTE MARIE

Sainte Marie chef lieu administratif de la Commune est l'image même de la station village. Première porte d'entrée du domaine skiable de la Forêt Blanche, cela en fait un point stratégique de notre commune, avec les atouts caractéristiques d'un village de montagne.

Avec la construction du téléporté de Peyrol, Sainte Marie s'est doté d'une ressource importante. Au départ du parking aménagé dans le bas du village, il suffit d'emprunter le télésiège de Sainte Marie puis celui de Peyrol, pour se retrouver en quelques minutes à 2 500m d'altitude avec la possibilité de rejoindre rapidement les Claux ou de basculer sur le domaine de Risoul. L'autre option qui s'offre aux utilisateurs est de démarrer à partir du télésiège de Peynier pour se rendre sur les Claux. Cependant l'enneigement des versants de Peynier reste parfois aléatoire en raison de

son exposition.

La Municipalité a fait réaliser, courant 2005, une étude préalable, relative à l'installation d'une micro centrale hydro électrique. Cette réflexion a permis de mettre en avant l'intérêt du projet d'enneigement artificiel du secteur de Peynier. Ce projet global vise une pluri utilisation de l'eau, pour l'électricité, la neige, la protection incendie et l'arrosage.

D'autre part, l'extension du réseau de neige de culture vers les pistes des Cabrettes, des Plans et des Mèlèzes est en cours, et ce afin de sécuriser cette partie du domaine skiable, mais aussi pour revitaliser le secteur de Peynier. Ces travaux consistent en la réalisation d'une tranchée avec pose d'une conduite et de regards. Tous les terrains concernés sont remis en l'état à l'issue du chantier. Cette réalisation n'est possible qu'avec les autorisations des propriétaires

## SOMMAIRE

Edito, dossier Sainte Marie.....	1
Dossier Sainte Marie (suite).....	2
Réaménagement décharge, Lac Napoléon, Urbanisme.....	3
Les brèves, informations Communauté de Communes du Guillestrois.....	4
Chorjo 2007, L'écho des écoles.....	5
Office de tourisme et agenda de la saison.....	6
Sem Sedev, Handisport, Eco-citoyenneté.....	7
Les associations en bref, vie paroissiale, état civil.....	8



fonciers. La Municipalité remercie ceux qui jouent le jeu, car ils participent ainsi au développement de notre activité économique, que nous nous devons de renforcer en permanence. Dans le cadre du dossier U.T.N. il est prévu un télésiège débrayable, qui valorisera définitivement le secteur de Peynier depuis Sainte Marie.

Eau, quand tu ne nous fais pas défaut...

De par sa situation à la confluence de deux torrents, le Chagne et le Chagnon, Sainte Marie a subi par le passé des dégâts dus aux crues de ces deux cours d'eau. Les plus importantes sont celles des années 1856, 1900 et 1957. Depuis aucun dégât n'a été enregistré.

Cependant, pour travailler dans la continuité des travaux du RTM (Restauration des Terrains de Montagne), la Commune a engagé une étude sur l'éventuelle implantation d'une plage de dépôt sur le Chagnon, qui permettrait d'arrêter une grande partie des matériaux transportés durant une crue.

La correction des torrents n'est pas nouvelle. Elle est enregistrée avant l'année 1900, et depuis plus de 100 ans, des barrages et contre barrages ont été installés le long des cours d'eau pour limiter les risques en cas de crue.

En ce qui concerne Sainte Marie, les deux torrents sont endigués sur leur rive droite sur toute la traversée du village.

Le lit du Chagne est quant à lui équipé de cinq ouvrages dans la partie aval du village.

#### Secteur du Ruinas

Le versant rive gauche du Chagne, au droit de Sainte Marie, est affecté d'un glissement de terrain. Une récente étude réalisée par le bureau d'étude Sage a permis de mieux appréhender les causes du mouvement que l'on peut qualifier de lent. S'il apparaît irréaliste d'entreprendre des travaux d'ampleur pour remédier à cette situation, car rien ne peut empêcher le torrent du Chagne de saper la base du glissement, des travaux de drainage superficiel permettraient de ralentir le phénomène. Il s'agit donc de créer des tranchées drainantes avec rejet vers le torrent des Granges. Une réalisation possible sous couvert de l'accord des différents propriétaires des terrains.

Ces travaux permettront de limiter toute aggravation dans les mouvements.

Tous les différents projets en cours de développement, que se soient des restaurations de bâtiments de qualité, le programme d'enneigement, la création de la bibliothèque multimédia municipale et les espaces associatifs, font que Sainte Marie est conforté dans la position de bourg central de notre Commune. Un atout pour le tourisme, mais aussi et surtout pour la vie locale au quotidien.

#### RAPPEL HISTORIQUE

Le Monte-Pente système Pomagalski, implanté sur Peynier (ou Peinier), est mis en exploitation le 20 février 1938 par la Société d'Etudes des Stations de Sports d'Hiver à Marseille. Le sable servant pour l'implantation des pylônes est monté par des varsincs à dos de mulet. C'est le premier appareil qui a été implanté sur la commune de Vars. Bien que d'autres projets fussent à l'étude, notamment au refuge Napoléon, à la fin de la seconde guerre mondiale, le monte pente de Peynier est le seul appareil réalisé dans le cadre de l'équipement sportif de Vars, qui soit en état de marche et puisse fonctionner.

En effet, le télé-auto-ski du Présés (près du refuge) dont le premier tronçon était prévu pour décembre 1937, ne fut exploité qu'à partir de février 1939. Le second tronçon fut installé peu de temps après par des habitants du village de Sainte Marie. Suite aux dégradations dues aux vols et aux intempéries, les appareils furent transportés dès 1940 dans un hangar à Mont Dauphin, alors que les câbles étaient stockés dans le refuge Napoléon. Ils furent finalement détruits par les troupes d'occupation. S'en suit une série d'investissements, à Noël 1958, la station comptait environ 330 touristes, logés presque exclusivement en hôtel, alors qu'à Noël 1960, la station hébergeait près de 1 100 touristes. Le centre touristique se situe à cette époque à Sainte-Marie, qui était pourtant jadis le village le moins peuplé de la Commune.



L'enneigement aux Plans - Noël 1937

## Réaménagement de la décharge de «Pisse vache»

Une installation de stockage de déchets inertes appelée décharge de classe 3, indispensable pour une commune comme Vars, est désormais soumise à une procédure administrative et doit faire l'objet d'une demande d'autorisation préfectorale. La Commune, première du département à engager une procédure de régularisation, a missionné l'entreprise ENVEO pour réaliser une étude de faisabilité sur la décharge dite de « Pisse Vache » située en bordure de la route départementale 902.

### Information sur les déchets acceptables en décharge classe 3

Les déchets inertes sont des déchets minéraux non pollués. Ils ne se décomposent pas, ne brûlent pas et ne produisent aucune réaction physique ou chimique. Ils ne se détériorent pas au contact d'autres matières, d'une manière susceptible d'entraîner une pollution de l'environnement ou de nuire à la santé

humaine. Ces déchets proviennent des activités du secteur de BTP, il s'agit principalement de cailloux, de terre, de déblais minéraux de démolition de bâtiments, d'ouvrage d'art et de génie civil. Bien que peu attractive, c'est la moins pire des solutions de décharge, surtout en terme économique et nous insistons sur le fait que pour des raisons environnementales et paysagères, la nouvelle réglementation devra être scrupuleusement respectée. Des contrôles auront lieu régulièrement pour s'assurer que tous les usagers respectent les nouvelles directives.

Important : au titre de la nouvelle réglementation, il est désormais interdit de déposer des déchets verts (bois, copeaux de bois, herbes, végétaux....) car il s'agit de déchets non inertes.

Les déchets verts des particuliers peuvent être déposés en petite quantité à la déchèterie de Vars ou de Guillestre.

Quant aux entreprises, elles doivent gérer elles même l'évacuation de leurs déchets verts (tonte, élagage, sciure....), soit par le biais d'entreprises spécialisées ou en trouvant des solutions de recyclage.

Renseignements : déchetterie de Guillestre : T. 04 92 45 59 92  
cgg-jbgarcin@guil.net



## LAC NAPOLEON

### Imaginerait-on la vue du refuge Napoléon, cette vision magnifique, qui nous accueille en arrivant de l'Ubaye, sans le lac Napoléon ?

Pourtant c'est ce qui risque d'arriver, si l'on ne s'occupe pas rapidement de ce petit bijou scintillant dans un creux de la route des Grandes Alpes.

Ce lac s'est formé il y a bien longtemps après les travaux de surélévation de la route par les services des ponts et chaussées. Cette zone, à l'origine marécageuse s'est remplie, alimentée par l'eau de Chagne, créant un plan d'eau. Cependant, l'apport important d'alluvions du Chagne qui se déposent sur le fond, devrait à terme aboutir à sa disparition.

Considérant l'intérêt du site d'un point de vue environnemental et touristique, la Commune a décidé de réagir rapidement, afin de préserver ce coin de nature cher aux Varsincs et aux visiteurs.

Une étude hydraulique visant à préciser la solution technique la mieux adaptée a été réalisée et une étude paysagère est en cours. Il convient d'envisager un curage dans la partie amont du lac, qui aboutirait à un agrandissement de la surface de l'eau. En raison de l'apport constant d'alluvions, l'agrandissement est une nécessité. En augmentant le volume d'eau, le curage envisagé sera bénéfique pour une

très longue période. Cependant aucune action de sauvegarde du lac ne pourra être considérée avant que la Commune ne soit arrivée à une entente avec les différents propriétaires fonciers et ait obtenu les autorisations administratives nécessaires. Il est souhaitable que des accords soient trouvés sans trop attendre, pour que nous continuions à profiter de ce coin de nature exceptionnel.

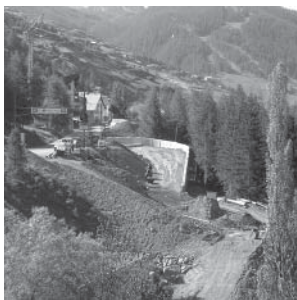


## URBANISME

Conforme au plan d'aménagement durable de la Commune (PADD), le dossier UTN (Unité Touristique Nouvelle) est bouclé.

Son but est tout d'abord de valoriser le secteur de Peynier qui représente 30 % du domaine skiable, avec un accueil actuel de seulement 10 % des skieurs, et donc de valoriser le village de Sainte Marie. De plus ce projet permet de redynamiser la zone de l'office de tourisme, par la création de lits banalisés rive droite du Chagne dans le secteur de Pissail, et de conforter le pôle du Point Show et l'altitude 1 900, en créant dans le secteur des Filières un espace hôtelier, après ski, séminaire et résidence de tourisme de haut niveau. Il est prévu également la création d'une liaison piétonne sécurisée entre l'office de tourisme, l'UCPA, Font Bonne et le Point Show en passant par la rive droite du Chagne.

Déposé auprès des administrations, ce dossier UTN, devrait être examiné en septembre par la commission spécialisée du massif des Alpes.



**SAINT MARCELLIN** Les travaux de viabilisation et de la voie d'accès pour le désenclavement du bas du village de Saint Marcellin sont en cours et devraient se terminer cet automne grâce à l'accord de tous les propriétaires.

### SAINTE CATHERINE

Les travaux sur les réseaux seront terminés cet été. Le dernier tronçon concerné part du virage, dit des antennes, jusqu'à l'école primaire. Les dernières finitions dans la partie basse du village, se feront au même moment. Nous remercions l'ensemble des habitants pour leur patience et leur tolérance tout au long de ces travaux.

### CHAMP FLAOUS

Les aménagements de stabilisation de ce ruisseau seront réalisés à la fin de l'été. Des rondins de bois viendront structurer la descente du cours d'eau, suivant le modèle des travaux effectués sur le torrent du Preynas en 2006.

### FELICITATIONS A NOTRE 3ÈME ADJOINT

Alain Martin, 3ème adjoint au Maire, et moniteur de l'Ecole du Ski Français, est arrivé 3ème au slalom du challenge des moniteurs, catégorie V4. Cela lui a valu de gagner une grosse sonaille.



### DES CONGÈS BIEN MÉRITÉS

C'est à l'occasion des vœux 2007, qu'un pot de départ a été organisé pour célébrer les départs de deux employés communaux. Rassemblés autour de la galette des rois, Le Maire, les élus, le personnel communal des services administratifs, techniques, de la police municipale et des écoles, étaient présents pour dire au revoir à Jeanine Dominique et Emile Imbert. Jeanine avait intégré les services communaux en 1975 pour travailler au service des écoles, quant à Emile, il était employé des services techniques depuis 1990. Nous souhaitons à chacun une bonne continuation.

### INFORMATION PACT ARIM 05 POUR L'AMÉLIORATION DE L'HABITAT

L'habitat ancien et tout particulièrement datant d'avant 1948 peut parfois être touché par la présence de plomb. Pour ceux qui souhaitent plus de renseignements et de la documentation complémentaire, prendre contact avec la Mairie. T. 04 92 46 50 09

## COMMUNAUTÉ DE COMMUNES DU GUILLESTROIS

### Porte d'entrée du Guillestrois

De façon à rendre la plateforme du col de Vars plus attrayante, la Communauté de Communes du Guillestrois a engagé des travaux d'aménagement. La zone va être paysagée de manière à rationaliser le stationnement des véhicules légers et des camping-cars. Des tables et des bancs seront implantés autour du nouveau parking. Des conteneurs semi-enterrés ainsi que des toilettes sèches écologiques font partis des nouveaux éléments d'aménagement. Au terme des travaux, l'arrivée dans le Guillestrois depuis l'Ubaye, sera beaucoup plus attractive et, sans aucun doute, un point de convergence important.

### Nouveau centre de secours

Depuis 2001, la CCG a la compétence « Incendie et Secours » sur son territoire. Elle dispose conformément au Code Général des Collectivités Territoriales

(CGCT), du bâtiment abritant le centre de secours de Vars, situé à Vars les Claux. Le centre de secours de Vars ne correspond plus aux besoins actuels et l'immeuble abritant ce centre est vétuste. Ce bâtiment ancien ne répond plus aux conditions demandées pour l'exercice du service incendie et secours : vétusté, manque de place, absence de vestiaires. A la demande de la Commune, qui met à disposition un terrain viabilisé à proximité des garages de la Sem Sedev, la CCG a décidé de construire un nouveau centre de secours. Le lieu d'implantation retenu est situé en aval de la station de Vars les Claux, en situation intermédiaire entre la station, le col de Vars et les villages. Il permet ainsi une intervention dans des délais très courts, et avec une facilité d'accès. Les parcelles sont désenclavées par la route d'accès au garage de la Sem Sedev, qui en assure l'entretien et la viabilité hivernale.

La construction d'un nouveau centre de secours offrira aux usagers des conditions de travail plus en rapport avec la tâche à effectuer et dans de meilleures conditions. Ce projet est financé à 70 % par le Conseil Général des Hautes Alpes.

Le maître d'œuvre retenu est le groupement Blay-Coulet, architectes DPLG à Gap. Les travaux commenceront au printemps 2008.

### Animations Jeunesse Eté 2007

5 et 6 juillet : boucle Briançonnaise  
 9/10 et 12/13 juillet : atelier de Graff  
 9 au 13 juillet : danse africaine  
 16 au 20 juillet : Raid des Escartons  
 23 au 27 juillet : stage cirque (initiés)  
 30/07 au 3/08 : séjour en Corse  
 30/07 au 03/08 : stage cirque (débutants)  
 Renseignements : Secteur Jeunesse  
 T. 04 92 45 00 53  
 Local jeunesse : 04 92 46 03 19  
 P. 06 24 91 51 00

Vie communale

C'est la commune d'Eygliers qui a accueilli les festivités du Chorjo 2007. Une fois de plus cette fête intercommunale a su rassembler des habitants de Saint Crépin, Réotier, Mont Dauphin, Eygliers, Saint Clément et Vars, sur le thème de Vauban. La fête a été rythmée par le groupe Gilbauer, qui a fait danser l'assemblée toute la soirée.

L'ambiance était festive, conviviale et c'est avec grand plaisir qu'un groupe, composé d'une vingtaine de Varsincs, s'est retrouvé avec les habitants du bas de vallée.

### L'avant Chorjo

Des ateliers ont été mis en place par la Commune, hors temps scolaire,

durant lesquels les enfants préparent leurs costumes. Ils font toujours preuve d'originalité et de créativité, et au final ce sont les adultes qui suivent la dynamique des petits, pas l'inverse. Véronique, coordinatrice vie locale et associative nous parle des préparatifs :

*« La préparation c'est toujours un grand moment ! Bien que je sois là pour guider les enfants en fonction du thème, je suis toujours émerveillée de la qualité de leurs créations. C'est aussi le temps du rassemblement, les grands aident les petits, et j'ai toujours la surprise et la joie de voir arriver des parents, des aînés, venus pour aider. Je tiens d'ailleurs à remercier toutes les « petites mains » qui m'ont assistée, avec parfois une dizaine d'enfants de 3 à 11 ans, leur aide à été précieuse. »*

Cette année encore, la soirée fut excellente, et les varsincs attendent déjà Chorjo 2008, qui semble bien être devenu un rendez-vous incontournable pour les habitants du canton.  
Information jeunesse Eté 2007



### L'ÉCHO DES ÉCOLES



C'est une année scolaire bien remplie qui s'achève. Les enfants de l'école qui ont travaillé sur le thème de la « forêt m'a dit » ont abordé ce sujet de différentes manières : sorties, observations, lectures, contes... Ils ont pu se mettre en phase avec leur environnement proche, tout en se sensibilisant à des sujets majeurs d'actualités tels que l'écologie et le recyclage. L'intervention initiée par la CCG a eu un fort impact sur nos jeunes, qui savent quels gestes faire ou ne pas faire pour agir en citoyens écologiques. Le constat est fait, les habitudes se prennent dès le plus jeune âge, et beaucoup ont déjà prouvé qu'ils savaient transposer le savoir de la classe à la pratique au quotidien.

Cette année l'engagement des parents délégués a été à la hauteur de la dynamique annoncée à la rentrée. Ils ont organisé une tombola pour récolter des fonds au profit de la coopérative de l'école, pour financer une partie du voyage scolaire à Sète. Les fonds récoltés s'élèvent à 1 750 €. Cette opération n'aurait pas été possible sans les donations des commerçants

et prestataires qui se sont montrés particulièrement généreux pour cette action de vie locale. L'équipe enseignante, les parents délégués et les enfants remercient chaleureusement tous les participants à cette action.

L'aide aux devoirs connaît un vif succès depuis sa mise en place, avec en moyenne une dizaine d'enfants à chaque séance. Les résultats sont encourageants. Les enseignantes et certains parents ont émis des retours positifs en constatant les progrès fait par les élèves.

L'action sera reconduite dès la rentrée prochaine. Merci aux bénévoles qui, par leur participation, ont contribué au bon déroulement des séances.

Bénévoles aide aux devoirs, si vous êtes intéressés : contacter Véronique Isaïa : 04.92.46.50.09 ou mairievvars.veronique@wanadoo.fr . Quelques heures par semaine ou par mois sont suffisantes pour vous impliquer.



La saison hivernale s'achève sur un bilan positif des nouvelles orientations que nous avons prises pour le service animations et évènementiels. Le nombre de retours enthousiastes de la part des visiteurs et des résidents, nous a conforté sur les paris engagés, quant aux animations familiales et enfantines. C'est dans cette direction que le service continue de travailler et cela vous permettra de retrouver tout au long de l'été, une dynamique créée autour de rendez-vous conviviaux et d'évènements variés.

### Vars passion vélo

Fort de ces pentes qui font la beauté de notre station de ski, Vars est un rendez vous privilégié des riders à VTT durant la saison estivale. Les 7 et 8 juillet, nous vous convions

à deux journées durant lesquelles vous pourrez découvrir le bike park, la piste de descente et les itinéraires de la station. Durant ces deux jours le Vars Vtt Club sera présent pour des « démos » et des conseils. Vous profiterez de promotions de folies grâce à notre partenaire privilégié, la Sem Sedev, ainsi que des offres des commerçants.

- Forfait week-end au tarif du forfait journée

- Loueurs de vélos associés au week-end :

1 journée achetée = 1 journée offerte

Cet évènement sera suivi de la Vars VTT Pure Ride – Enduro Series, et à l'occasion de la fête de la montagne le Club initiera les riders motivés à différents modules débutants.

Ne ratez pas ces rendez vous sportifs et ludiques qui promettent d'être riches

en émotions et en convivialités.

Dans le but de conserver des relations étroites avec vous et vous tenir informer les plus possibles des news de la station, vous pouvez vous inscrire sur la mail list privilégiée de l'office de tourisme. Simple, écologique et économe, vous recevrez par mail les brochures hiver et été, les programmes et la news letter. Vous pouvez aussi inscrire vos proches pour faire connaître le site exceptionnel qu'est Vars.

Nous vous attendons nombreux à Vars, où vous aurez un choix extraordinaire de nature, de patrimoine, de sports et de détente.

Bonnes vacances à tous.

Norbert Coste

Président de l'office de tourisme

## Agenda de la saison

### Juin

> 29 juin au 1er juillet - Rassemblement «Renault Alpines»

> 30 juin - Nuit des refuges - Infos : 06 11 14 93 44

### Juillet

> 6 au 12 juillet - 6 jours cyclo de Vars - Organisation Club des 6 Cols - Renseignement OT : 04 92 46 51 31

> 7 juillet - En matinée, action de ramassage de déchets sous la télécabine de Chabrières

> 7/8 juillet - Week-end découverte VTT à Vars

> 13 juillet - Randonnée festive et musicale suivie de la fête des pompiers, organisée par l'Amicale des sapeurs pompiers de Vars,

> 14 juillet - Vide grenier à Vars les Claux\*

> 14 et 15 juillet - Vars Pure Ride - Amateurs ou pro

> 15 au 22 juillet - Semaine du cirque

> 22 juillet - Fête de l'alpage

> 28 juillet au 4 août - Semaine bouliste

### Août

> 1<sup>er</sup> août - Musicales internationales Guil-Durance\*\* - Choeur lauréat - Genova vocal ensemble

> 4 au 11 août - Semaine des sports de plage

> 12 août - Fête de la montagne

> 13 au 18 août - Semaine du bien-être

Pendant la semaine du bien être : «le sentier des colporteurs» journée de spectacles.

> 15 août - Vide grenier à Vars Sainte Marie\*

> 17 août - Artisans sans vitrine

> 25/26 août - 8ème meeting tuning de la Forêt Blanche

\* Vide grenier organisé par le Club des Aînés ruraux la Forêt Blanche - Contact - 06.18.10.76.52

\*\* Programme complet et renseignements des musicales

internationales Guil-Durance.T/F : 04.92.45.03.71

www.musicales.guil.net

### Chaque semaine

Accueil station

Accueil Kids station avec jeu de piste en famille

Marché local

Rallye pédestre

Animation bike park et sports de plage

Urban playlist free ride

Réveil musculaire, stretching, ateliers VTT et VTC

Pour tous renseignements et inscriptions :

T. +33 (0)4 92 46 51 31

e-mail. info@otvars.com

www.vars-ete.com

**BIKE PARK**  
Espace ludique et technique en plein coeur de la station  
Modules tous niveaux : passerelles, tables, box, wallride...  
- un free barbecue par semaine  
- un rassemblement des riders  
- de la musique  
Pour la deuxième année consécutive, le Vars VVT Club s'investit dans le bike park et l'entretien des sentiers à travers les deux «bike patrol». Connaisseurs des meilleurs spots, ils sont à votre écoute pendant tout l'été

**Skate Park**  
Sur la patinoire d'hiver, espace de glisse et de jump sur une funbox, une barre de slide, un quarter face et une mini rampe.

**NOUVEAU CET ÉTÉ**  
**BEACH VOLLEY**  
Le terrain est installé pour tout l'été près de la télécabine. Une véritable ambiance «beach» au coeur des montagnes, avec initiations, tournois, animations diverses et nocturne.

**Tu tires ou tu pointes ?**  
Pour les amateurs de boules et ceux qui rêvent de le devenir, ambiance sud sur le «front de neige» et au Point Show.  
Une rencontre par semaine assurée....

Vie locale

## SEM SEDEV

Le bilan de l'hiver 2007 est bon, malgré une saison trop souvent qualifiée de médiocre de la part des médias. L'enneigement a été satisfaisant tout l'hiver, grâce aux chutes de neige, dont nous avons bénéficié en début d'hiver, et un excellent réseau de neige de culture. Cela nous a qualifié parmi les meilleures stations d'Europe, ce qui nous a valu d'accueillir de nombreux clubs étrangers et des skieurs de haut niveau, venus s'entraîner sur notre prestigieux stade de slalom.

Dès cet hiver, la mise en service du télésiège de Sibières a eu pour effet le désengorgement du front de neige du bas, et la Sedev a noté une répartition des usagers, quasi égale, entre les Escondus, Chabrières et Sibières, qui sont les trois

téléportés les plus fréquentés de la station.

Durant l'hiver nous avons constaté que des améliorations sont nécessaires pour les pistes desservies par Sibières. Elles auront lieu cet été. En revanche le raccourcissement annoncé de la Mayt est reporté à plus tard, une décision prise suite à l'étude d'avant projet.

Crévoux a fêté ses 70 ans

En 1937 était construit le 1er télésiège de domaine, qui depuis est resté un petit domaine skiable à dimension humaine, au cœur d'un fond de vallée grandiose et enivrant.

Crévoux séduit par ses pistes qui ont su garder le caractère naturel du relief. Ici ce n'est pas la machine qui façonne la descente mais la nature. De l'excellente

piste noire des Bousquatiers à la piste bleue de l'Ancolie, il y en a pour tous les goûts. N'oubliez pas que toute personne en possession d'un forfait saison ou 6 jours et plus bénéficie d'une journée de ski gratuite à Crévoux.

Cet Eté nous vous donnons rendez-vous sur les remontées à la découverte du VTT et de la randonnée sur le domaine de la Forêt Blanche. Le 23 juillet, L'Iron Bike, raid VTT international, qui se déroule en Italie et en France, sera de passage à Vars. Le 29 juillet nos amis italiens viendront faire le circuit VARS-EMBRUN, histoire de garder le contact en saison estivale.

A vélo, à pied ou juste en pleine détente, la Sedev reste à votre service pendant vos vacances d'été.

**Journée de ramassage des déchets en montagne**

**Samedi 7 juillet 2007**

**Rendez vous 8h30 devant l'Office de Tourisme**

**Programme:**

**Matin**  
Ramassage et tri des déchets

**Midi**  
Apéro montagnard  
Pensez à apporter votre pic-nique

**Après-midi**  
Animations

Renseignements: Office de tourisme 04.32.46.51.31  
ou sur **VARS.COM**

**Co-voiturage: rendez-vous 8h rond point du bas du Col à Guillestre**

Avec le concours des associations de Vars, de la mairie de Vars et de la communauté de communes du Guillevrain



## SNOW KIDS TOUR ET HANDISPORT

Le Snow Kids Tour est ouvert aux jeunes entre 8 et 14 ans, passionnés de glisse, de snowboard, de freestyle ou qui ont tout simplement envie de découvrir ces glisses.

Une épreuve a eu lieu à Vars en janvier 2007, et pour la première fois les jeunes handisports ont été invités à participer aux épreuves. Durant le week une dizaine de participants ont découvert la glisse sur tandem ski et ont été initiés au dual ski avec la participation gracieuse du secours catholique des Hautes Alpes. Les handisports ont aussi été invités à participer au trophée famille avec leur proche. A l'occasion de cette manifestation, le constructeur de dualski, Pierre Tessier, était présent pour faire essayer le matériel adapté au handisport.

[www.dualski.com](http://www.dualski.com)



Place de stationnement : la Commune compte plusieurs places de stationnement réservées aux handicapés, mais elles sont destinées en priorité aux personnes qui sont à mobilité réduite.

## Samedi 7 juillet 2007 GRAND NETTOYAGE DE PRINTEMPS APPEL A LA MOBILISATION

A travers un événement festif, Vars invite sa population, ses professionnels et tous les bénévoles qui le souhaitent à venir participer à la grande journée de ramassage des déchets. Il s'agit de nettoyer nos montagnes après une longue saison hivernale tout en sensibilisant activement les participants aux gestes environnementaux de base. Conviviale et fédératrice, une journée pour se retrouver tous ensemble dans un milieu privilégié que nous aurons à cœur de préserver

Vie en montagne

## LES ASSOCIATIONS EN BREF

### LE CLUB DES 6 COLS - 6 JOURS CYCLO DE VARS

Les 6 jours cyclo de Vars, organisés par le Club des 6 cols, sont connus depuis 1983. Pour ceux qui n'ont jamais participé mais qui brûlent d'envie de nous rejoindre prochainement voici de quoi il s'agit. Six jours d'amitié, juché sur un vélo, à pédaler dans les plus beaux paysages des Hautes Alpes. Encadrement assuré par une équipe bénévole aux petits soins. Pas de chrono, pas de classement, uniquement l'effort du goût récompensé par la découverte de sites somptueux.

Edition 2007 - Du 6 au 12 juillet 2007

Au programme : Accueil des participants, les Orres et Crévoux, Col de Larche et Bagni di Vinadio, St Véran et Col Agnel, Journée de repos avec repas champêtre, Pré de Mme Carle, Cime de la Bonnette.

Au total : Grand parcours 573 km / 12 485 m de dénivelé - Petit Parcours : 442 km / 8 750 m de dénivelé

### TAI CHI CHUAN ET QI GONG

Se ressourcer : Tai Chi Chuan en montagne

Pour la deuxième année consécutive le groupe de Tai Chi Chuan a organisé un stage qui s'est déroulé fin juin. Le but est de faire découvrir le Tai Chi Chuan, mais aussi Vars et ses environs. L'activité se déroule sur trois heures en matinée, et après un repas préparé et partagé collectivement, les après midis sont consacrés à des balades ou des excursions. C'est ainsi que certains participants du stage 2006 sont revenus à Vars en début d'année, cette fois pour goûter aux plaisirs de la montagne en hiver.

Pour tous renseignements contacter : Michèle Vourlat : 04 92 46 53 34

### LES AMIS DE LA BIBLIOTHÈQUE

Les horaires d'ouverture de la bibliothèque pour juillet et août sont les suivants : lundi et vendredi de : 17h00 à 18h00.

Reconduction de l'opération «livres en liberté». Laissés dans des lieux publics, les livres sont là pour être emportés. Si vous en trouvez, lisez les et faites passer.

Bibliothèque à Vars Sainte Catherine - T. 04 92 46 68 50

Un poste informatique avec connexion Internet ADSL, disponible pendant les heures d'ouverture.

### LE CLUB DES AÎNÉS RURAUX LA FORÊT BLANCHE

Le club des aînés organise deux vide grenier durant l'été.

Le 14 juillet à Vars les Claux et le 15 août à Vars Sainte Marie

Si vous êtes intéressés par le programme complet de l'été contacter directement le club. Renseignements :

Robert Kuszelewski - Président du club : 06 18 10 76 52

### SIBERIAN WORLD - TEAM 05

L'assemblée générale de club aura lieu le week end du 21 et 22 juillet. Pour la date précise et l'heure contacter Siberian World au : 04 92 46 57 40.

Ordre du jour : rapport moral, planning des entraînements, organisations des manifestations...

## Informations de la Paroisse

Le service paroissial sera assuré pendant le mois de juillet par le Père Lucien FAES. En août, le Père Jean-Baptiste CHEVREL prendra le relais. Nous les remercions de contribuer ainsi à la vitalité pastorale et humaine de notre paroisse.

### Quelques dates à retenir :

23 juin - messe à la chapelle saint Jean-Baptiste au Val d'Escreins.

22 Juillet- pèlerinage à la chapelle sainte Marie Madeleine au col de Vars.

15 août - procession et messe (fête patronale à sainte Marie)

19 août - pèlerinage à la Font Sancte au Val d'Escreins

### Visites guidées en collaboration avec « le Pays Guillestrin »

23 juin de 12h à 19h : Le Val d'Escreins

20 juillet à 10h : Le château à saint Marcellin

23 juillet à 15h : Centre Oecuménique à sainte Marie

5 août à 16h30 : Eglise de saint Marcellin et le temple

Soyez les bienvenus dans notre paroisse et merci pour la participation des résidents permanents et de passage.

Le presbytère se situe à Vars sainte Marie face au centre oecuménique (tél. 04 92 46 53 12).

Père André BERNARDI

### CONTACTS :

secrétariat des paroisses :

Tél : 04 92 45 02 08

Email : parguil@free.fr

Horaires des messes (répondeur) :

04 92 45 37 55

Adresse postale :

Presbytère - 05600 Guillestre

### NAISSANCES

Gauthier Antoine - 12 décembre 2006

Armant Juliette - 14 décembre 2006

Charpentreau Emma - 15 janvier 2007

Puimi Chloé - 20 mars 2007

Ribet Nolan - 29 mars 2007

Desfaudes Juliette - 17 mai 2007

Gauthier Benoit - 11 juin 2007

Cottarel Nathan - 11 juin 2007

### MARIAGES

Valérie Borel et Jean-Yves Gaillan - le 10 mars 2007

### DÉCÈS

Pascal Germaine (veuve Litel) - 31 janvier 2007

Barberoux Marcel - 31 janvier 2007

Rostan Yvette - 12 mars 2007

Dominique Roger - 17 avril 2007

Reissent Julienne - 3 juin 2007

### N° Utiles

Mairie : 04 92 46 50 09

Police municipale : 04 92 46 60 05

Gendarmerie : 04 92 46 53 15

SEM SEDEV : 04 92 46 51 04

Office de tourisme : 04 92 46 51 31

SAUR : 04 92 46 50 61

La poste : 04 92 46 51 88

Centre médical : 04 92 46 54 05

Secours : 112

Pharmacie : 04 92 46 52 50

CRIR (état des routes) : 0892 022 022

Météo : 0892 68 02 05

Communauté de communes

du Guillestrois : 04 92 45 04 62 / 36 68

Déchetterie : 04 92 45 13 61

Si le «Petit Varsinc» n'a pas trouvé le chemin de votre boîte aux lettres, n'hésitez pas à vous manifester en mairie auprès de Véronique. Des exemplaires du bulletin communal sont disponibles en mairie et à l'accueil de l'office de tourisme.